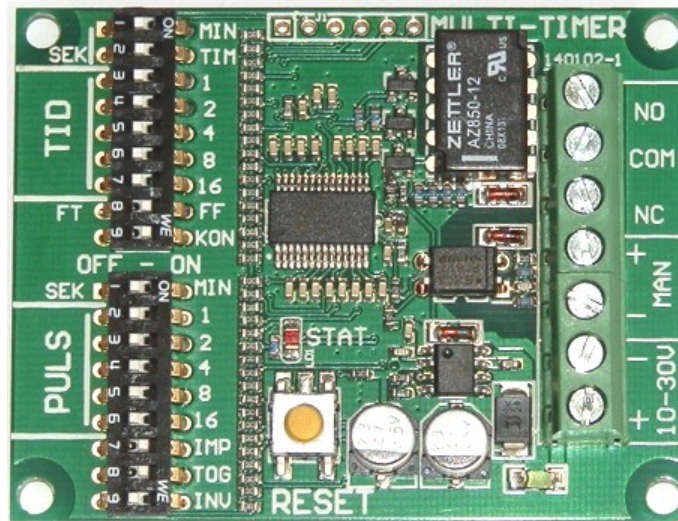


MULTI-TIMER

(rev: V2,5 b)



- Spänningsstyrd ingång 8-30V DC/AC
- Optoisolerad ingång 2000 Volt
- Drivspänning 10-30V DC
- Växlande reläutgång 2 Ampere
- Tid från 1 sek. till 30 tim.
- Kort puls efter lång tid, 2 sek till 30 min.
- Valbar brytande insignal
- Fördröjt tillslag , relä drar efter tid.
- Fördröjt frånslag, relä släpper efter tid.
- Pulsstyrning / minne , starta vid puls in.
- Togglande , relä drar vid varannan puls.
- Räknare, dividera pulser 2 - 32.
- Pulsförlängning med upp till 30 min. (köpa tid)

Tekniska data:

Drivspänning:	10-30V DC
Strömförbrukning:	5 mA— 30mA
Manöverspänning:	5—30 V DC / AC
Isolering MAN	2000V
Reläbelastning:	Max 2 A 24V resistiv
Temperaturområde:	-20 till + 65 °C
Mått:	65 x 50 mm
Monteringshål:	4 x 3 mm (55 x 45 mm)

Funktionsbeskrivning:

Med detta timerkort kan en rad av olika funktioner nås.

Funktion aktiveras genom att ge en spänning på ingången **MAN** detta kan vara en likspänning eller en växelspanning. Genom att t.ex. bygga en av anslutningar till plus eller minus, mot matningsspänningen av kretskortet, så får man antingen slutande eller brytande mot plus eller minus.

Med de skjutomkopplare som sitter på kretskortet så bestäms funktionen man önskar.

Genom att skjuta över ryttarna till läge **ON** på omkopplarna så aktiveras motsvarade funktion.

Man utgår ifrån en tidbas **TID** som kan vara , timmar, minuter eller sekunder.

Därefter väljer man den tid **1-16** man önskar, man kan även skjuta över flera ryttare, då adderas tiden.

Efter det ska man välja den funktion som önskas. Om **FT** (fördröjt tillslag) är valt så drar reläet efter den tid som är vald, därefter så ligger det draget tills att signalen på manöveringången **MAN** återgår.

Om **FF** (fördröjt frånslag) är valt så drar reläet direkt och släpper efter den tid som är vald.

Funktionen avbryts direkt om **MAN** återgår, om inte **IMPULS** är vald, då aktiveras en minnesfunktion som gör att funktionen utförs trots att signalen på **MAN** återgår, kan alltså startas med en kort puls.

Om **KONT** (kontinuerlig) väljs så kommer reläet att återstarta efter tiden, reläet beter sig som en blinkers, fungerar ej tillsammans med **IMPULS**.

Funktionen **PT** (pulstid) gör att man kan ha en kortare tid som reläet är draget än den **TID** som är vald, ger då en t.ex en kort puls efter en lång tid.

Pulsförlängning kan fås genom att kombinera pulstid med **KON + FF + IMP**, tiden ställs då endast på **PT**.

Tiden som reläet är draget startar om får varje gång **MAN** aktiveras.

Togglande reläfunktion **TOG**, reläet drar varannan gång som **MAN** aktiveras.

Korrekt inställning är då **TOG + IMP + KON + FF**

Om man kombinerar med **TID** så kommer den att dividera pulser på ingången med inställt värde.

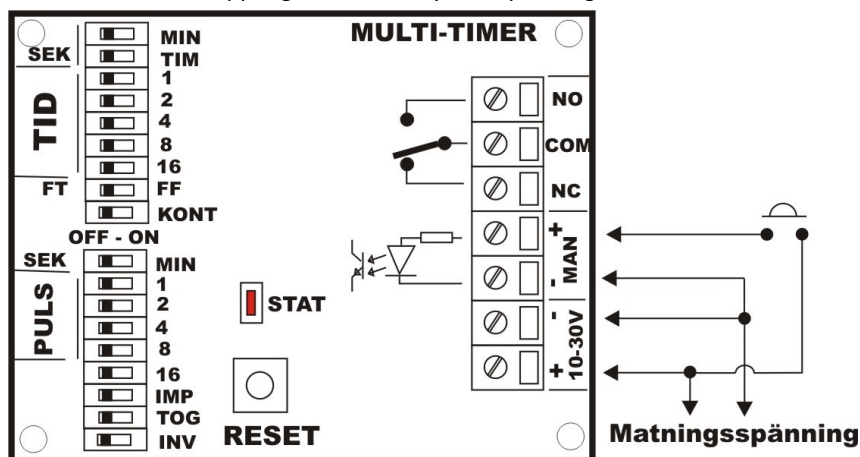
Med ryttaren **INV** så väljs om timerfunktionen ska starta vid brytande insignal på **MAN**.

Lysdioden **STAT** blinkar med kort blink (ca: 1 sek) när kortet arbetar och lyser fast med kort avbrott (omvänt) när reläet är draget och kortet arbetar, fast ljus visas när relä är draget och inget arbete utförs. I viloläge så blinkar lysdioden kort var 3:e sek. Vid spänningstillslag så blinkar den sin mjukvaras versionsnummer (5ggr. = V2,5).Fast blinkande indikerar felaktigt val på brytarna.

Ett tryck på **RESET** avbryter pågående funktion och återstar om det finns giltig signal på **MAN**

Notera att **MAN** styrs med spänning, den är även flytande, d.v.s. att den är helt galvanisk skild från Timerkortets drivspänning, vilket är ett måste för att slippa störningar mellan olika system / spänningar.

Bilden nedan visar endast standard inkoppling vid samma systemspänning



Ytterligare information om inställningar finns på hemsidan för produkten.